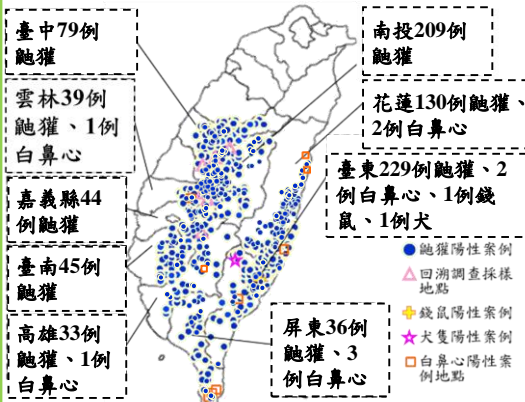


110年10月狂犬病監測結果

本月(10月1日至10月31日)接獲畜衛所、興大與屏科大通報50件動物狂犬病監測檢驗結果，其中鼬獾1例為陽性，案例分布地區為屏東縣獅子鄉，歷年總計案例發生地區為9縣市88鄉鎮。

102-109年疫情狀況



- 102/9/5接獲畜衛所通報回溯性檢測之13件鼬獾，其中5例為陽性，最早1例為99年7月17日採自南投縣國姓鄉。103/12/31接獲畜衛所通報2例回溯性檢測之鼬獾狂犬病陽性案例，時間追溯至100年8月。
- 102-109年檢驗食肉目野生動物3,705件(鼬獾2,426件)、犬貓5,671件，除845例鼬獾、1例犬、1例錢鼠及9例白鼻心案例外，其餘檢驗結果皆為陰性。總計9縣市88鄉鎮確診鼬獾狂犬病案例。

臺中2例鼬獾

南投7例鼬獾

嘉義縣2例鼬獾

高雄2例鼬獾

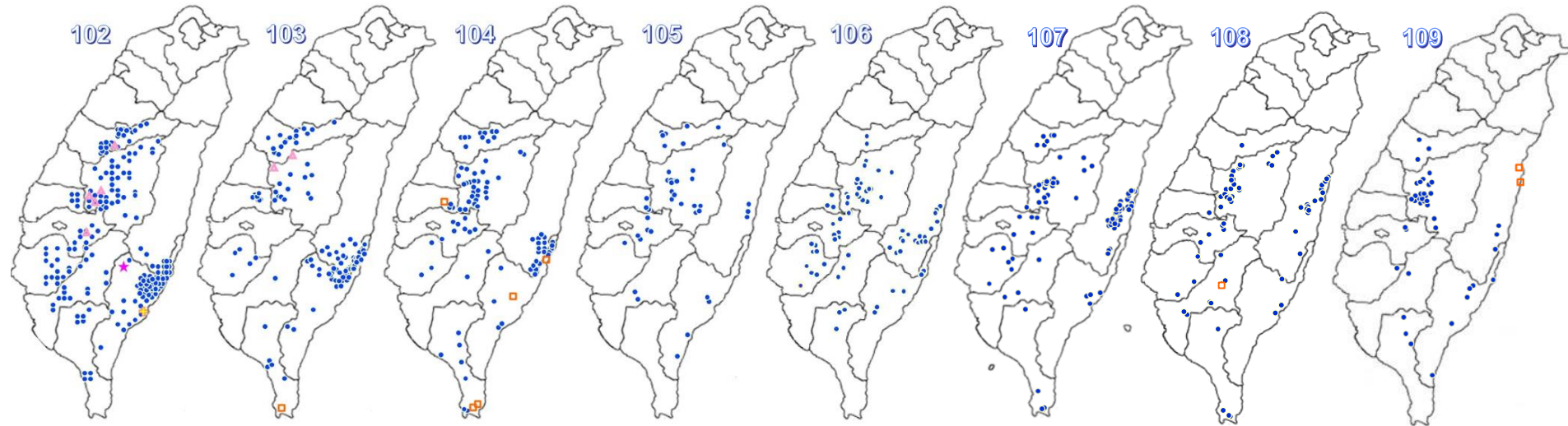
屏東1例鼬獾
(獅子*1)

臺東2例鼬獾、1例黃喉貂

- 新增鼬獾陽性案例地點
- 鼬獾陽性案例地點
- ◇ 黃喉貂陽性案例地點

110年已檢驗食肉目野生動物**285**件(含鼬獾**104**件)、犬貓**296**件、蝙蝠**71**件、其他野生動物**90**件，其中**16**件鼬獾及**1**例黃喉貂為陽性案例，其餘檢驗結果皆為陰性。歷年總計**9**縣市**88**鄉鎮確診狂犬病案例。另有邊境及其他檢體**5**件。

- 鼬獾陽性案例
- △ 回溯調查採樣
- ✚ 錢鼠陽性案例
- ★ 犬隻陽性案例
- 白鼻心陽性案例



- 102年總計278件陽性案例，分別為276件鼬獾、1件犬及1件錢鼠。總計9縣市59鄉鎮出現確診狂犬病案例。
- 103年總計148件陽性案例，分別為147件鼬獾及1件白鼻心。總計9縣市63鄉鎮出現確診狂犬病案例。
- 104年總計 93件陽性案例，分別為 88件鼬獾及5件白鼻心。總計9縣市72鄉鎮出現確診狂犬病案例。
- 105年總計 42件陽性案例，皆為鼬獾。總計9縣市77鄉鎮出現確診狂犬病案例。
- 106年總計 70件陽性案例，皆為鼬獾。總計9縣市79鄉鎮出現確診狂犬病案例。
- 107年總計110件陽性案例，皆為鼬獾。總計9縣市84鄉鎮出現確診狂犬病案例。
- 108年總計 73件陽性案例，分別為72件鼬獾及1件白鼻心。總計9縣市84鄉鎮出現確診狂犬病案例。
- 109年總計 42件陽性案例，分別為40件鼬獾及2件白鼻心。總計9縣市88鄉鎮出現確診狂犬病案例。

102年至110年動物狂犬病抗原監測統計

動物別	102年		103年		104年		105年		106年		107年		108年		109年		110年	
	檢測數	陽性數	檢測數	陽性數	檢測數	陽性數	檢測數	陽性數	檢測數	陽性數	檢測數	陽性數	檢測數	陽性數	檢測數	陽性數	檢測數	陽性數
犬	1,553	1 ^e	948	0	730	0	550	0	348	0	410	0	378	0	306	0	178(+27)	0
貓	112	0	12	0	21	0	22	0	28	0	86	0	62	0	105	0	118(+2)	0
蝙蝠	64	0	120	0	95	0	103	0	112	0	125	0	115	0	91	0	71(+4)	0
食肉目 野生動物	1,019 ^a	276 ^b	306 ^a	148 ^{b,f}	321 ^a	93 ^{b,f}	223 ^a	42 ^b	374 ^a	70 ^b	496 ^a	110 ^b	456 ^a	73 ^{b,f}	513 ^a	42 ^{b,f}	285(+14) ^a	17(+1) ^{b,g}
其他 野生動物	341 ^c	1 ^d	28 ^c	0	35 ^c	0	23 ^c	0	28 ^c	0	85 ^c	0	92 ^c	0	137 ^c	0	90(+3) ^c	0
邊境及其他 動物	--	--	--	--	--	--	--	--	--	--	17	0	54	0	5	0	5	0
總計	3,089	278	1,414	148	1,202	93	921	42	890	70	1,219	110	1,157	73	1,157	42	747(+50)	17(+1)

*括號內數字為本月新增數量

註

a.：食肉目野生動物共檢測3,993件：

鼬獾2,531件、白鼻心1,146件、麝香貓31件、食蟹獾175件、黃鼠狼8件、貂17件、水獺23件、臺灣黑熊2件、石虎60件。

b.：鼬獾陽性案例共861件：南投216件(魚池*14、鹿谷*53、水里*22、國姓*17、仁愛*14、信義*12、竹山*28、草屯*5、埔里*12、中寮*15、集集*23、南投市*1)、臺中81件(新社*14、霧峰*8、東勢*15、太平*16、大里*1、和平*16、北屯*7、豐原*3、后里*1)、雲林40件(古坑*38、斗六*1、林內*1)、嘉義縣46件(梅山*8、番路*15、竹崎*8、阿里山*4、中埔*7、大埔*3、大林*1)、臺南45件(南化*9、楠西*5、六甲*2、大內*2、龍崎*4、左鎮*4、東山*6、柳營*2、關廟*4、白河*4、玉井*3)、高雄35件(田寮*3、美濃*3、燕巢*1、旗山*4、六龜*7、阿蓮*1、甲仙*3、杉林*3、茂林*1、內門*1、那瑪夏*3、桃源*5)、屏東37件(霧台*1、瑪家*7、獅子*10、牡丹*2、恆春*8、泰武*2、枋寮*1、春日*1、三地門*3、高樹*1、內埔*1)、花蓮130件(卓溪*14、玉里*18、富里*22、豐濱*11、瑞穗*17、光復*27、鳳林*4、萬榮*3、壽豐*14)、臺東231件(東河*52、臺東市*2、成功*86、海端*8、池上*33、關山*4、延平*2、卑南*12、鹿野*8、達仁*4、長濱*17、太麻里鄉*2、大武*1)。

c.：其他野生動物檢體：鼯鼠201件、松鼠270件、飛鼠22件、家鼠83件、鼯鼠4件、蜜袋鼯8件、臺灣獼猴29件、臺灣長鬃山羊2件、臺灣煙尖鼠1件、山鼠1件、山羌67件、山豬1件、田鼠3件、小黃腹鼠16件、土撥鼠2件、穿山甲111件、鼠20件、臺灣野兔2件、野生穴兔1件、羊6件、梅花鹿3件、兔子5件、黃鼠5件、倉鼠1件、鳥5件、野生水牛12件。

d.：102年7月30日確診錢鼠陽性案例1例(臺東市)。

e.：102年9月10日確診1例被鼬獾咬傷後隔離觀察之幼犬陽性案例(臺東海端)。

f.：白鼻心陽性案例共9件：103年陽性案例1例(恆春*1)、104年陽性案例5例(恆春*2、長濱*1、鹿野*1、古坑*1)、

108年陽性案例1例(六龜*1)、109年陽性案例2例(花蓮市*1、壽豐*1)

g.：黃喉貂陽性案例共1件：110年陽性案例1例(海端*1)

110年食肉目野生動物狂犬病監測情形一覽表

動物別	檢測件數	陽性	動物別	檢測件數	陽性
鼬獾	104(+5)	16(+1)	白鼻心	130(+5)	0
麝香貓	5(+1)	0	黃鼠狼	1	0
食蟹獾	21(+2)	0	貂	3	1
水獺	2(+1)	0	臺灣黑熊	0	0
石虎	19	0			

依據畜衛所、興大及屏科大通報檢驗結果統計

*括號內數字為本月新增數量

110年10月野生動物狂犬病監測列表

序號	送檢日期	縣市	鄉鎮	動物別	FAT 檢測結果	確診日期 ^{註1}
1	10月6日	臺南市	安南區	蝙蝠	(-)	10月7日
2	10月12日	南投縣	集集鎮	蝙蝠	(-)	10月14日
3	10月13日	臺北市	信義區	蝙蝠	(-)	10月14日
4	10月19日	臺東縣	臺東市	蝙蝠	(-)	10月21日
5	10月12日	高雄市	田寮區	穿山甲	(-)	10月26日
6	10月12日	高雄市	內門區	穿山甲	(-)	10月26日
7	10月13日	臺東縣	卑南鄉	松鼠	(-)	10月26日
8	10月6日	雲林縣	古坑鄉	鼬獾	(-)	10月7日
9	10月13日	臺北市	南港區	食蟹獾	(-)	10月14日
10	10月12日	臺東縣	達仁鄉	食蟹獾	(-)	10月26日
11	10月1日	苗栗縣	通霄鎮	鼬獾	(-)	10月28日
12	10月6日	苗栗縣	三義鄉	白鼻心	(-)	10月28日
13	10月7日	苗栗縣	通霄鎮	白鼻心	(-)	10月28日
14	10月7日	新竹縣	橫山鄉	鼬獾	(-)	10月28日

註1：依據畜衛所、興大及屏科大通報檢驗結果統計。



110年10月野生動物狂犬病監測列表

序號	送檢日期	縣市	鄉鎮	動物別	FAT 檢測結果	確診日期 ^{註1}
15	10月20日	苗栗縣	竹南鎮	白鼻心	(-)	10月28日
16	10月21日	宜蘭縣	蘇澳鎮	麝香貓	(-)	10月28日
17	10月21日	宜蘭縣	蘇澳鎮	鼬獾	(-)	10月28日
18	10月21日	南投縣	信義鄉	白鼻心	(-)	10月28日
19	10月27日	金門縣	金湖鎮	水獺	(-)	10月28日
20	10月27日	臺北市	文山區	白鼻心	(-)	10月28日
21	10月8日	屏東縣	獅子鄉	鼬獾	(+)	10月14日

註1：依據畜衛所、興大及屏科大通報檢驗結果統計。



110年10月犬貓狂犬病監測列表

序號	送檢日期	縣市	動物別	FAT 檢測結果	確診日期 ^{註1}
1	10月8日	屏東縣	犬	(-)	10月14日
2	10月13日	臺南市	貓	(-)	10月21日
3	10月13日	臺南市	犬	(-)	10月21日
4	10月13日	臺南市	犬	(-)	10月21日
5	10月13日	臺南市	犬	(-)	10月21日
6	10月13日	臺南市	犬	(-)	10月21日
7	10月13日	臺南市	犬	(-)	10月21日
8	10月13日	臺南市	犬	(-)	10月21日
9	10月14日	新竹縣	貓	(-)	10月21日
10	10月21日	高雄市	犬	(-)	10月28日
11	10月21日	高雄市	犬	(-)	10月28日
12	10月21日	高雄市	犬	(-)	10月28日
13	10月21日	高雄市	犬	(-)	10月28日
14	10月21日	高雄市	犬	(-)	10月28日

註1：依據畜衛所通報檢驗結果統計。

110年10月犬貓狂犬病監測列表

序號	送檢日期	縣市	動物別	FAT 檢測結果	確診日期 ^{註1}
15	10月21日	高雄市	犬	(-)	10月28日
16	10月21日	高雄市	犬	(-)	10月28日
17	10月21日	高雄市	犬	(-)	10月28日
18	10月21日	高雄市	犬	(-)	10月28日
19	10月21日	高雄市	犬	(-)	10月28日
20	10月21日	高雄市	犬	(-)	10月28日
21	10月21日	高雄市	犬	(-)	10月28日
22	10月21日	高雄市	犬	(-)	10月28日
23	10月21日	高雄市	犬	(-)	10月28日
24	10月21日	高雄市	犬	(-)	10月28日
25	10月21日	高雄市	犬	(-)	10月28日
26	10月21日	高雄市	犬	(-)	10月28日
27	10月21日	高雄市	犬	(-)	10月28日
28	10月21日	高雄市	犬	(-)	10月28日

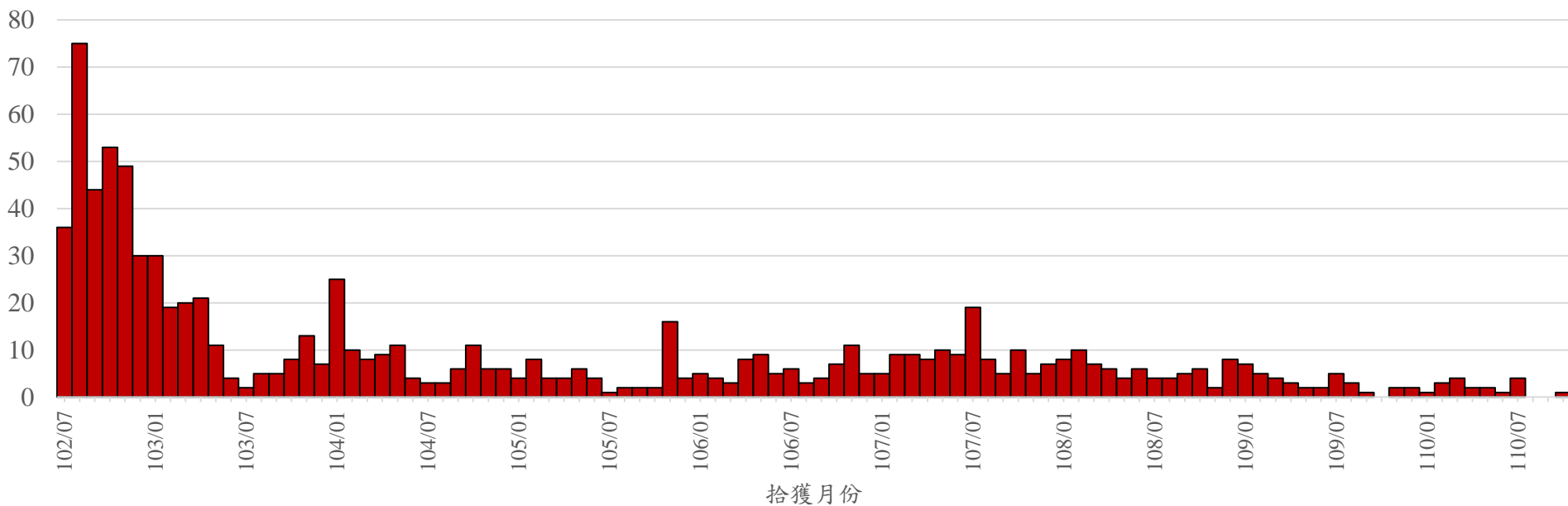
註1：依據畜衛所通報檢驗結果統計。

110年10月犬貓狂犬病監測列表

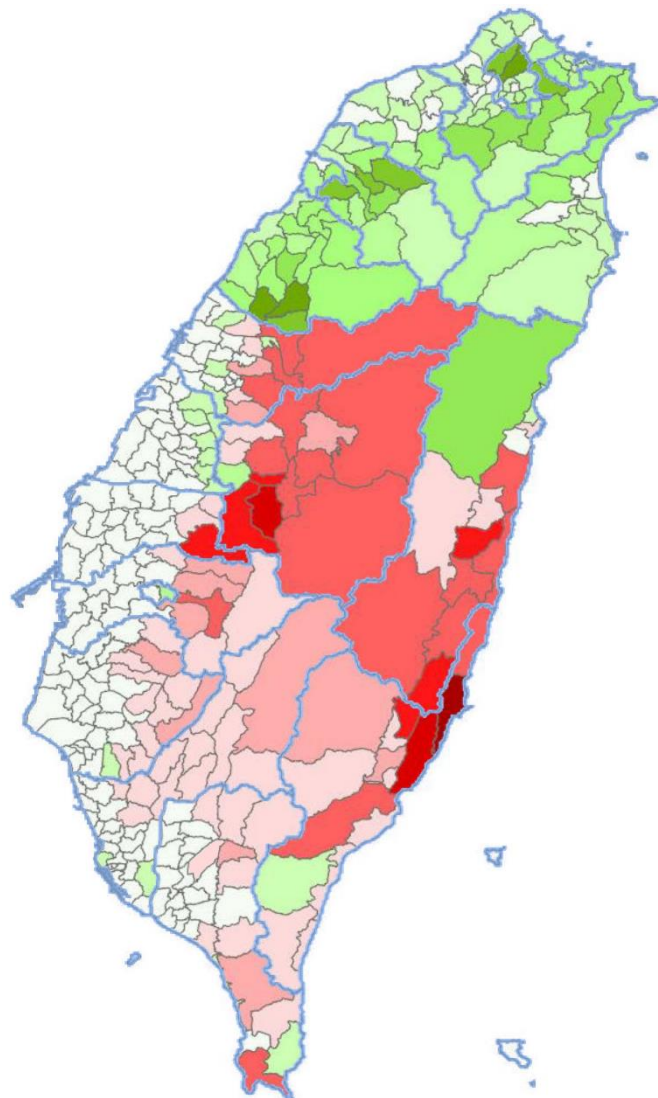
序號	送檢日期	縣市	動物別	FAT 檢測結果	確診日期 ^{註1}
29	10月21日	高雄市	犬	(-)	10月28日

註1：依據畜衛所通報檢驗結果統計。

102至110年10月動物狂犬病陽性案例流行曲線圖



102至110年10月動物狂犬病陽性案例鄉鎮涵蓋9縣市88鄉鎮



- 檢出狂犬病陽性案例累積數
- 檢出陰性鼬獾案例累積數
- 無檢驗資料(鼬獾)

➤ 狂犬病陽性案例累積數

- ≤5
- 5 ~ <10
- 10 ~ <20
- 20 ~ <40
- 40 ~ <80
- ≥80

➤ 陰性鼬獾案例累積數

- ≤5
- 5 ~ <10
- 10 ~ <20
- 20 ~ <30
- 30 ~ <40
- ≥40

102年迄今鼬獾送檢陽性率

年度	檢測件數	陽性數	陽性率
102	831	276	33%
103	243	147	60%
104	204	88	43%
105	138	42	30%
106	236	70	30%
107	282	110	39%
108	257	72	28%
109	235	40	17%
110 (1-10月)	104	16	15%

102年迄今通報確診狂犬病鼬獾抓咬傷人案件共78件

縣市別	案件數	鄉鎮
臺中市	2	東勢*1、和平*1
南投縣	18	仁愛*1、水里*3、竹山*4、埔里*1、鹿谷*7、中寮*1、國姓*1
雲林縣	1	古坑*1
嘉義縣	11	竹崎*2、梅山*3、中埔*2、大林*1、番路*3
臺南市	6	白河*2、東山*1、南化*1、關廟*2
高雄市	3	杉林*1、六龜*1、旗山*1
屏東縣	6	牡丹*1、恆春*1、獅子*2、瑪家*1、泰武*1
花蓮縣	15	玉里*2、光復*6、卓溪*2、富里*2、瑞穗*1、豐濱*2
臺東縣	16	成功*5、池上*4、卑南*1、東河*5、鹿野*1



歷年食肉目野生動物咬傷人類別統計表

更新日期：110年10月31日

動物別	狂犬病			合計
	陽性	陰性	未捕捉到	
鼬獾	78	10	9	97
白鼻心	0	9	8	17
黃鼠狼	0	1	0	1
合計	78	20	17	115

歷年食肉目野生動物咬傷人案件數量統計表

年度	陽性	陰性	未捕捉到	合計
102	9	3	0	12
103	12	2	0	14
104	4	2	0	6
105	9	1	2	12
106	13	1	5	19
107	15	2	0	17
108	7	3	1	11
109	5	4	5	14
110 (1-10月)	4	2	4	10
合計	78	20	17	115